

# France Alsace

**Eramet** : Rittershoffen (1ere extraction européenne, voire mondiale de lithium géothermique), Soultz-sous-Forêts 1&2, Rittershoffen 1&2 et Wissembourg).

**Lithium de France** : permis de recherche de 171 km<sup>2</sup> (Betschdorf) + centrale 2025.

**Vulcan Energy, stellantis** : demande de permis pour prospecter à l'est de Haguenau.

**Géolith** : au nord de Haguenau pour produire des filtres à lithium

**Viridian** (filiale de Infinity ) a obtenu 100 millions d'euros de l'État pour la construction d'une raffinerie de lithium à Lauterbourg d'ici fin 2025

**En cours, en test, en recherche et en projets**

**Géothermie pour extraire le lithium**

Permis octroyés par l'État

**Total des exploitations estimé : + de 60 000T / an de lithium**

La géothermie profonde a provoqué de la sismicité en 2019 sur le site de Vendenheim est a provoqué de grave dégâts sur des bâtiments alentours. Les projets sont depuis suspendus dans le Bas-Rhin. La société Fonroche en cause est en liquidation. Arverne Group, maison-mère de Lithium de France a récupéré le site...

**« Ils auraient dû anticiper que ça allait produire des séismes »**

**« On a déjà deux centrales géothermiques à quelques kilomètres à peine de chez nous, donc on n'en veut pas d'autres. On ne veut pas risquer nos maisons. Est-ce que Lithium de France a prévu des garanties si quelque chose se passe de travers ? »** en référence aux dégâts causés par la centrale de Vendenheim aux maisons.

**« Comment voulez-vous faire confiance à ces gens-là pour le forage de lithium ? »** se demande Michel Lorentz, maire de Roeschwoog. **« On ne peut pas jouer avec la nature comme ça, l'Alsace ne veut pas être le centre d'expérimentation de la transition énergétique »**, renchérit Sébastien Kriloff, maire de Neuhausel

**« J'ai une pensée émue envers les gens qui ont renoncé car ils n'ont pas la force de se battre. La gestion de la situation est calamiteuse »**, regrette Pascale Weber

# France Bretagne : Tréguennec

Projet de mine de lithium

D'où part le projet ? Des sondages ont été fait entre 1977 et 2010. En 2018, le Bureau de recherches géologiques et minières publie un rapport indiquant qu'il y aurait 66 000 tonnes de lithium à Tréguennec.

Le lieux ? Le gisement se situe en plein milieu d'une zone classée Natura 2000 pour ses plages, dunes et marais présentant une grande variété de milieux naturels et abritant plus de mille espèces animales.

Comment on entend parler du projet ? Le 24 janvier 2022, Didier Deniel, journaliste à Télégramme, publie un article dans le journal local sur la présence d'un gisement de lithium à Tréguennec.

S'ajoute à ça, l'intervention de Barbara Pompili (ministre de la transition écologique) qui affirme le 17 février 2024, que **"la France doit extraire du lithium sur son territoire"**.

Quatre ans auparavant une mobilisation avait déjà eu lieu contre l'implantation d'une centrale nucléaire à Plogoff, autre ville du Finistère. Alors rapidement, la population locale s'est mobilisée, d'abord sur les réseaux sociaux, puis à travers des manifestations, contre un potentiel projet de mine de lithium en faisant pression sur les élus locaux.

Enfin, le Maire s'est opposé au projet de mine. Pour le moment, il n'y a pas eu de nouvelles annonces concernant une ouverture de mine de lithium à Tréguennec.

## France - Allier : Échassières

En octobre 2022, les habitant-es des Combrailles apprenent que la multinationale Imerys prévoit d'ouvrir la plus grande mine de lithium d'Europe sur leur territoire à l'horizon 2028.

Actuellement se tient une CNDP (Commission Nationale du Débat Public) où les membres de l'association participent avec comme objectif d'y apporter la contradiction et une information au public différente de celle soutenue par Imerys (multinationale porteuse du projet) et les différentes administrations gouvernementales.

Mais cette stratégie a ses limites, la CNDP dont l'existence n'est qu'un faire-valoir à une supposée démocratie participative, produisant non pas à une participation du public au projet, mais à une collaboration pour un projet déjà acté. Seul est laissé au public le choix dans la couleur du manche de pioche.

Du massif forestier de la Bosse, sur la commune d'Echassières notamment, seraient extraites chaque année quelques 34 000 tonnes de lithium pendant minimum 25 ans pour équiper les batteries de 700 000 SUV électriques chaque année.

Par ce projet d'extraction de lithium, du producteur au consommateur, mine et usine de broyage, canalisations sur 15 km jusqu'au quai de chargement, puis transport jusqu'à l'usine de raffinage et pour finir convoyage jusqu'aux usines « giga-factories » comprendre la fabrication de batteries. Le département de l'Allier devient, sans le vouloir, le laboratoire des futurs projets miniers, dans un emballage de l'extractivisme décomplexé européen et mondial. Ce projet minier interroge : alors que se profile un changement climatique, où l'eau se raréfie, où l'énergie pose un problème de pollution, la réponse apportée est toujours plus d'eau et toujours plus d'énergie !

Le lithium par son utilisation concerne une multitude d'industries, à commencer par l'automobile avec ses batteries électriques, l'informatique avec ses micro quelque chose, l'atomique pour la création de tritium, l'armement par les nouvelles technologies, le médical peut-être le seul développement socialement utile ?

## France - Loire : Saint-Julien-Molin-Molette

Le préfet de la Loire publiait un arrêté autorisant Delmonico-Dorel à exploiter le site pendant 30 ans de plus tout en augmentant sa superficie de 18 à 28 hectares et le tonnage extrait de 150 000 à 165 000 tonnes par an.

Cette carrière est située en plein cœur du Parc naturel régional du Pilat et son exploitation génère des pollutions multiples (poussières, pollution des eaux, défiguration du paysage), aggravés par une radioactivité naturelle élevée comme l'a montré la CRIIRAD.

L'arrêté pris en janvier 2020 a lui aussi fait l'objet d'une enquête publique, lancée en catimini en août 2019 et boycottée par le collectif d'opposants : « Que nous soyons pour ou contre, notre avis ne compte pas ». Le commissaire enquêteur a donné un avis favorable

*Dans le cadre de la procédure de demande d'autorisation, la préfecture de la Loire a décidé de la tenue d'une enquête publique, du 18 septembre au 18 octobre 2023 sur les communes de St-Julien-Molin-Molette et Colombier. Un commissaire enquêteur a donné un avis favorable à la poursuite de l'exploitation pour une durée de 25 ans jugeant de l'intérêt général de ce site pour approvisionner le territoire en granulats et la nécessité de maintenir des emplois, tout en prenant en compte les enjeux sociétaux et environnementaux. Le préfet prendra ensuite une décision quant à la poursuite de l'activité du site.*

Les opposantEs ne baissent pas les bras et continuent à se mobiliser !  
La lutte continue !

## France - Loire atlantique : Grand auverné

La préfecture de Loire-Atlantique a autorisé l'installation d'une carrière de sable à Grand-Auverné de 56,4 hectares dont 41,1 hectares pour l'extraction par un groupe qui exploite 14 sites en Bretagne et Pays de la Loire. Cette sablière pourrait extraire jusqu'à 300 000 tonnes de sable par an pour une durée de 30 ans.

Au moment où la lutte contre l'artificialisation et la fragilisation des milieux naturels est devenue une préoccupation, où les conditions climatiques et l'épuisement des ressources nous incitent à plus de sobriété, la préfecture approuve encore l'accaparement et la dégradation de nos ressources naturelles communes – eau, granulats, air... - par des industriels aux pratiques destructrices.

# FIN DE CARRIÈRE

Encore une fois, le virage d'une éventuelle transition n'est pas au rendez-vous. Les projets écocidaire tel que les créations/expansions/réouvertures de carrières et de sites d'enfouissements sont toujours inscrits à l'agenda malgré le rejet général de la population.

**« S'il aboutit, ça pompera directement dans la nappe phréatique. Cette carrière menace nos ressources en eau, en terre agricole et en biodiversité. Et elle se trouve en bordure d'une Znief (zone naturelle d'intérêt écologique faunistique et floristique) »,** s'inquiète le maraîcher bio.

Allons-nous encore longtemps accepter que l'extractivisme façonne nos territoires, détruit nos paysages, souille notre eau et pollue nos sous sol ?

## France - Côtes d'Armor : Glomel

La multinationale IMERYS exploite depuis 50 ans un site minier d'andalousite (un minéral réfractaire) de 265 hectares et demande une autorisation pour ouvrir une quatrième fosse d'extraction. Seuls 5 % en moyenne des volumes extraits sont commercialisés, le reste est stocké sur place, dans des verses et dans les anciennes fosses.

L'usine consomme 2.500.000 m<sup>3</sup> d'eau par an soit l'équivalent d'une ville de 45000 habitants, La carrière a détruit 43 hectares de zones humides et plusieurs cours d'eau depuis 1970. Imerys pollue les eaux d'exhaure et de ruissellement de son site. Le risque d'infiltration des eaux souterraines par les résidus stockés dans ses anciennes fosses menace nos eaux souterraines.

L'air est pollué par les poussières générées par l'usine, les verses de stériles et de résidus miniers. Le bruit subi par les riverains (tirs de mines, travail de la roche, sirènes et trafic de camions) dépasse régulièrement les niveaux autorisés, aucune étude acoustique indépendante n'a jamais été menée. Plus de 1.200.000 tonnes de déchets miniers sont stockés par an sur le site. Ils seront néfastes pour l'environnement pendant plusieurs générations.

Elle rejette un volume annuel d'effluents de 1.771.000 m<sup>3</sup> dans le milieu naturel (données Imérys 2020) Imerys a artificialisé et pollué 267 hectares de terres agricoles, bocages, zones humides... Elle n'a jamais cessé par ailleurs d'accroître une réserve foncière de près de 300 hectares

# IMERYSQUE

## NOS VIES

# STOP EXTRACTION

Pour justifier son activité, IMERYS invoque le maintien et la création d'emploi. Ce chantage démontre une vision court-termiste de l'économie locale et laisse penser qu'écologie et emplois s'opposent.

**Face aux impacts de ce projet sur la ressource en eau, la santé des habitants, la biodiversité et le climat, nous demandons aux élus d'arrêter ce projet dangereux. COALITION MINE DE RIEN**

# Bosnie - Jadar

Rio Tinto

Le géant minier Rio Tinto explore depuis 2004 les énormes réserves de lithium de la Serbie, provoquant une vaste révolte citoyenne. Blocages et manifestations se multiplient pour l'abandon définitif du projet et de tous les autres, souvent initiés par d'obscures compagnies minières.

**Projet de mine à ciel ouvert annulé en 2022 !**

**10.000 T de carbonate de lithium / an  
+ 200.000 batteries voitures électriques  
+ sulfate, magnésium, bore**

**« plus de 90% des habitants sont contre l'exploitation »**

**« Partout dans le monde où il y a ce genre de mines il y a aussi, tôt ou tard, la pollution des eaux souterraines et de l'air »** Snezana Jagodic Vujic : association « Eko Put », en évoquant les grandes quantités d'eau et de réactifs nécessaires à l'extraction du lithium.

**« Si nous devenons le Koweït, alors OK. Mais montrez-moi un exemple où un investisseur étranger est entré dans un pays et y a fait un progrès. »**

**« Les gens ont peur de fuites de matières toxiques (...) Nous sommes clairs: nous ne souhaitons pas une telle mine ici »** Le conseil municipal de Lopare (Rado Savic) a voté en décembre une motion contre le projet.

**« j'irai défendre physiquement (sa) terre et (son) calme »**

Milivoje Tesic, vétéran de 63 ans



# Ukraine

En 2021, la société autrichienne European Lithium a obtenu les gisements de lithium du pays dont dans le Donbass. Les mines de graphite à l'entreprise australienne Volt Resources.

Après l'invasion de la Crimée, le géant russe DF a été dessaisi de ses mines de titane, tandis que les autres gisements du pays sont désormais exploités par l'entreprise ukraino-étasunienne Velta Resources.

**« Ce n'est peut-être pas la motivation de l'invasion, mais il y a une raison pour laquelle l'Ukraine est si importante pour la Russie. Et c'est sa base minérale »** Le pays ne couvre que 0,4 % de la surface de la Terre, il contient environ 5 % des ressources minérales du monde à une valeur de 7 500 milliards de dollars. Il se classe au top 10 du monde pour plusieurs matières premières (métalliques et non métalliques)

Depuis l'invasion lancée en février 2022, la Russie aurait pris possession de 41 mines de charbon, d'une cinquantaine de sites gaziers et pétroliers et d'une dizaine de gisements miniers stratégiques

« L'Ukraine est une plaque tournante des technologies militaires et de défense, elle produit de nouveaux équipements de haute technologie (nucléaire, piles à combustible, alliage aéronautique, puces, semi-conducteurs...), et nous avons le potentiel pour devenir le bouclier européen, l'arsenal européen et renforcer les capacités de défense de l'UE »

**« Le gigantesque projet d'extraction de Yuzivska a déclenché l'opposition des habitants de la région. »** Contre une mine de zirconium des manifestants ont temporairement bloqué une autoroute

L'Ukraine pourrait également être une plaque tournante de l'énergie et un « coffre-fort gazier » pour l'Europe.

Les banques européennes mobiliseront des instruments financiers et d'investissement pour soutenir des projets concrets et le passage de l'Ukraine dans l'eurozone. L'Union européenne a conclu en juillet 2021 un partenariat avec l'Ukraine pour les métaux stratégiques et les batteries (Lithium...)  
+ titane (6ème productrice mondiale : aéronautique pour Airbus et Safran), zirconium (au 3/4 pour le nucléaire), scandium (piles à combustible et les alliages ultralégers), molybdène (superalliages, les écrans et les puces électroniques...)

Une fois la guerre terminée, les Ukrainiens n'auront-ils pas la mauvaise surprise de découvrir que pendant qu'ils tentaient de survivre aux assauts et aux bombardements russes, leurs régions ont été vendues aux entreprises minières et gazières ?

# Portugal - Barroso

société Savannah Resources

Portugal, une des plus grandes réserves de lithium d'Europe

Recherche de lithium : 31 000 mètres de forages

Projet de plus grande mine à ciel ouvert : 593 hectares

Exploitation 15 ans

Chiffre d'affaire attendu de 1,3 milliard d'euros.

2019 : Partout au Portugal, la population s'organise pour mettre fin au boom de l'exploitation minière du lithium, alors que le gouvernement se précipite pour devenir le premier fournisseur européen.

**«C'est une illusion de penser que les voitures électriques évitent de polluer tout en détruisant beaucoup de choses ailleurs.» «Nous lutterons jusqu'au bout contre la mine !»**

Tout cela pour qu'une petite élite urbaine puisse se déplacer d'un endroit à un autre sans mauvaise conscience, sans se demander ce qui arrive aux régions d'où provient la matière première ou ce qu'il advient des batteries au lithium en fin de vie.

**« Je ne fais pas campagne sur cette question simplement pour retirer les mines du Portugal et les envoyer ailleurs »,**

Chaque mine de lithium émettra 1,79 million de tonnes supplémentaires de gaz à effet de serre par an, ce qui signifie qu'il s'agit d'un plan de développement énergétique qui n'est toujours pas durable sur le plan environnemental. (Association nationale pour la conservation de la nature, appelée Quercus)

Des dizaines d'habitants ont encerclé le véhicule du secrétaire d'État à l'énergie, rendant difficile sa sortie. Alors qu'ils brandissaient des affiches avec des messages contre l'exploitation minière du lithium dans la région, les manifestants criaient : **« Non à la mine, oui à la vie ».**

# Espagne Estrémadure

société Lithium Iberia, Infinity lithium et autres sociétés écran

Divers projets de mines de lithium en grande partie à ciel ouvert Sur les quelque 300 projets d'exploitation minière, on compte 85 permis de recherche accordés par l'administration

**Une initiative citoyenne a permis d'empêcher un projet de mine dans la ville de Cáceres.** Mais à peine 40 kilomètres plus loin, il existe déjà des projets pour une autre mine comprenant une usine de cellules de batterie. Un mouvement de protestation local s'est également formé contre cette situation sous le nom de « No a la Mina de Cañaverál » (« Non à la mine de Cañaverál »).

« La population ne fait pas confiance aux entreprises. »  
« Cette montagne et la vallée de Valdeflores, c'est ma vie, parce que j'ai grandi ici, il n'y a pas d'argent qui puisse me l'enlever »  
« L'entreprise minière raconte un joli conte aux habitants »  
« Il est temps de relever la tête pour notre dignité d'habitants de cette terre »,  
« Ce n'est pas un progrès, c'est une destruction »

**« Il va falloir arrêter de croître, car on est en train de bousiller notre planète »**  
« Ils détruisent une nature précieuse et nous priveront également d'eau ici » Julio Cesar Pintos Cubo

Les opposants ont exprimé leur colère dans de nombreuses marches et manifestations, mais l'état et l'europe soutiennent les entreprises.

**« Nous ne pouvons pas permettre une troisième colonisation énergétique »**

**« envisagent de déboiser, les 3 000 chênes verts qui seraient au moins déracinés, les fumées toxiques 24 heures sur 24 pendant 28 ans et la désertification de la région... Que restera-t-il une fois que cela aura été fait ? ceux de la mine partent ? Rien »**

En montrant l'un des sites en projet d'exploitation

# Allemagne Gigafactorie

Entreprise Tesla

Inaugurée en 2022

12 000 salariés, 6 000 véhicules / semaine

(À terme 500 000 voitures / an)

Production : Model Y (SUV)

Tesla est au centre des critiques après avoir déposé une demande afin d'agrandir sa « gigafactory » de 170 hectares, qui est située sur la commune de Grünheide, une zone boisée au sud de Berlin.

Alors que l'entreprise dirigée par Elon Musk entend doubler sa production, les habitants ont exprimé leur opposition au projet et leurs inquiétudes sur la faune et l'approvisionnement en eau et s'est plaint de ces travaux, invoquant des préoccupations environnementales

L'usine Tesla voit se multiplier les marques d'hostilité à son égard. Jusqu'ici pacifique, la protestation a pris un tournant radical, un incendie s'est déclaré sur un pylône électrique, provoquant une gigantesque coupure de courant qui a atteint l'usine ainsi que plusieurs localités environnantes.

Le groupe appelé « Vulkansgruppe Tesla Abschalten » (« groupe volcan débrancher Tesla »), identifié comme d'extrême gauche, a revendiqué être à l'origine du gigantesque sabotage : **« attentat contre l'alimentation électrique » comme signe de protestation contre le constructeur américain. Le but était de causer « la plus grande coupure de courant possible » dans l'usine, afin de « mettre Tesla à genoux »**

Les chaînes de montage stoppées plusieurs jours. La perte pour le groupe pourrait s'élever jusqu'à 1 milliard d'euros. L'action TESLA a perdu 5 %

Tesla « mange de la terre, des ressources, des hommes, de la main-d'œuvre et crache pour cela 6 000 SUV, machines à tuer et monster trucks par semaine », a dénoncé Vulkan Gruppe dans son message. Les activistes accusent l'usine de « polluer la nappe phréatique et [de] consommer pour ses produits d'énormes quantités d'une ressource en eau potable déjà rare »

**Egalement** soupçonné d'être impliqué dans plusieurs tentatives de sabotage d'infrastructures critiques, comme le réseau ferroviaire de la Deutsche Bahn ou l'approvisionnement électrique de Tesla

## Allemagne

**Zinnwald Lithium** : à Zinnwald 2 662 000 tonnes équivalent de carbonate de lithium = 800 000 batteries de voitures / an  
20.000 tonnes d'hydroxyde de lithium par an, ce qui suffit à fabriquer environ un demi-million de batteries de voiture.  
D'autres pans pourront être ajoutés ultérieurement pour atteindre les 100.000 tonnes de capacité, soit « jusqu'à 20% » de la demande en Europe, avance-t-il. Le lithium à raffiner sera dans un premier temps importé du Brésil.

**AMG Lithium** : raffinerie feld-Wolfen 1ere raffinerie 2022 et Zinnwald. Projet Laboratoire à Francfort.

**Vulcan Energy** : En Allemagne, elle détient 12 permis de recherche qui couvrent 1 400 km<sup>2</sup>.  
Possède les centrales d'Insheim et de Landau

**Pas de contestation majeur observée pour le moment**

## Roumanie Roșia Montană

Une victoire contre le projet de mine d'or de plusieurs milliards de dollars contre Gabriel Resources, principal maître d'ouvrage du projet.

Dès le début, le projet de mine se heurte à une vive résistance de la population. Tout au long des années 2000. Pendant plusieurs semaines en 2013, des dizaines de milliers de personnes battent le pavé dans tout le pays afin d'exprimer leur opposition à la mine et à la loi Roșia Montană, censée accélérer le projet, mais finalement rejetée sous la pression considérable de la population. Ils ont saisi les tribunaux roumains et sont parvenus à arrêter le projet. Avec ce mouvement, c'est toute une génération de Roumains qui reprend espoir.

**Nous n'abandonnerons ni nos maisons ni nos terres pour que vous y déversiez votre cyanure et que vous vous remplissiez les poches.**

Eugen David, agriculteur à Roșia Montană et président de l'association communautaire Alburnus Maior

Pour extraire cette or il faudrait des dizaines de milliers de tonnes de cyanure hautement toxique qui finirait dans l'environnement. De nombreux résidents seraient chassés de chez eux par la force. De nombreux sites inscrits au patrimoine national, seraient notamment rasés. La mine ne laisserait derrière elle qu'un lac dépotoir d'une superficie équivalente à 420 terrains de football.

Gabriel Resources poursuit à présent la Roumanie en justice devant un tribunal d'arbitrage et lui réclame 5,7 milliards de dollars d'indemnisation pour le manque à gagner, soit près de 3% de la valeur globale de l'économie roumaine. Elle fait ainsi valoir qu'en n'accordant pas les permis requis, la Roumaine a failli à ses obligations en vertu des traités bilatéraux d'investissement signés avec le Canada et le Royaume-Uni.

Gabriel Resources a le soutien de Tenor Capital Management, un fonds spéculatif de Wall Street qui prend à sa charge les frais d'avocats de l'entreprise contre une part du gâteau en cas de victoire. Cela permet aux entreprises de mener des batailles juridiques de longue haleine, et les États, face à l'envolée de leurs frais de justice, sont plus susceptibles de céder aux exigences...

Gabriel Resources tente de faire taire l'opposition par des intimidations et des menaces téléphoniques, ne reculant pas non plus devant la violence physique.

## Argentine - Andalgal

La multinationale panaméricaine Silver, qui a accumulé des plaintes dans quatre pays d'Amérique latine, a acquis le projet minier MARA à Catamarca. Un rejet général par les habitants d'Andalgal, une ville qui connaît les effets de la méga-mine depuis les années 1990, qui annoncent plus de résistance.

La mobilisation contre les méga-extractions en Andalgal a eu un point culminant en avril 2021, lorsque le quartier général de Yamana Gold a brûlé. Une douzaine de militants de l'Assemblée d'El Algarrobo ont été emprisonnés pendant deux semaines sans preuves. En mai 2022 la société minière a été bloquée dans la ville de Chova.

Les militants ont marché 700 fois (tous les samedis) pour défendre l'eau et la vie. Et ils sont en alerte pour l'arrivée de la multinationale panaméricaine Silver (PAS), qui a l'intention d'exploiter le projet MerA discuté (Minera Agua Rica-Alumbra), à seulement 17 kilomètres de la ville et où sont originaires les rivières qui fournissent de l'eau à la région. Le projet MARA (anciennement connu sous le nom d'Agua Rica) était entre les mains d'un consortium de Yamana Gold, Glencore et Newmon. Un projet « illégal » parce qu'il se trouve dans une zone protégée par la loi nationale sur les glaciers

**« Les méga-mineurs ont démontré son échec dans toute l'Argentine, et pas seulement avec Alumbra à Andalgal. Ils ne peuvent pas prouver qu'ils ne détruisent pas, qu'ils ne polluent pas et qu'ils ne nous pillent pas. Il s'agit d'un système de destruction, de pollution et de pillage qui n'est pas viable en tant que modèle de développement pour l'Andalgal ou pour toute autre partie du pays ».**

Les redevances provenant des méga-mineurs ne représentent que 1,68 % du budget provincial.

En décembre 2021, avec une mobilisation populaire connue sous le nom d'«el chubutazo», lorsque, après sept jours de mobilisation dans les rues (et même un incendie partiel de la Maison du gouvernement), le gouverneur Mariano Arcioni a dû revenir en arrière et rétablir les restrictions à la mégaminerie.

# Argentine Province de Catamarca – Peñas Negras

Situation : En avril 2024, la communauté autochtone de Peñas Negras ( province de Catamarca au nord-ouest de l'Argentine ) ont réussi à freiner l'extraction de lithium d'une entreprise minière (Elevado Gold S.A.). C'est une victoire pour la communauté, qui a été soutenu dans leur lutte par cinq communautés vivant aux alentours. Iels se sont organisé.es en une assemblée socio-environnementale, en lutte contre la même chose : les mines de lithium qui détruisent les lacs de sels, la terre et consomme énormément d'eau.



La lutte : A Peñas Negras, pour retrouver l'accès à leur terres et à l'eau sans pollution, l'assemblée a décidé pendant 2 jours de couper et occuper la route provinciale n°43. Après 2 jours de résistance c'est la victoire de la mobilisation : un accord a été signé avec avec le ministre du développement social en Catamarca, Gonzalo Mascheroni, et le gouverneur de la province Raúl Jalil. Ils acceptent la pétition des communautés mobilisées qui comprend : le retrait des entreprises d'extraction de lithium et de la police du territoire de la communauté de Peñas Negras.

Iels réclament urgemment un document où il est inscrit que les permis d'exploration accordé par le gouvernement de la province à la mine en question (Elevado Gold S.A.) sont annulés.

Un délai jusqu'à 2024 a été exigé par l'assemblée pour obtenir ce document. Dans le cas contraire « des mesures seront reprises pour garantir la paix sociale » par et pour les communautés autochtones concernées. Source : anredaccion.

## Argentine Salinas grande

provinces de JUJUY (Nord-Ouest de l'Argentine)

Les Grands Salinas sont situés à 4000 mètres au-dessus du niveau de la mer, dans les provinces de Salta, Jujuy et de Catamarca. La région est habitée par 6 500 personnes dans 33 communautés qui gagnent leur vie grâce à l'élevage, l'extraction du sel. Aujourd'hui dans les Salinas Grandes, il y a des explorations par des entreprises minières à la recherche de lithium.

## Le groupe minier français « Eramet » extrait du lithium en Argentine depuis 2022 dans la province de Salta (nord-ouest Argentine).

En juin 2023 une réforme de la constitution provinciale de Jujuy a été votée. Elle menace les droits que les peuples autochtones ont sur leur terre, sur les ressources naturelles, sur l'obligation à la consultation (et d'autres droits encore). Une mobilisation s'est engagée contre cette réforme avant et après le vote.

Iels ont dénoncé le fait que le processus de réforme n'a pas respecté les exigences obligatoires pour mener à bien une réforme constitutionnelle :

- Le délai obligatoire de 90 jours pour débattre du texte n'a pas été respecté (adopté en trois semaines ),
- Iels n'ont pas pu exercer leur droit à une consultation libre, préalable et informée. Par conséquent Iels ont perdu leurs droits sur les terres et le droit de les défendre contre les projets miniers.

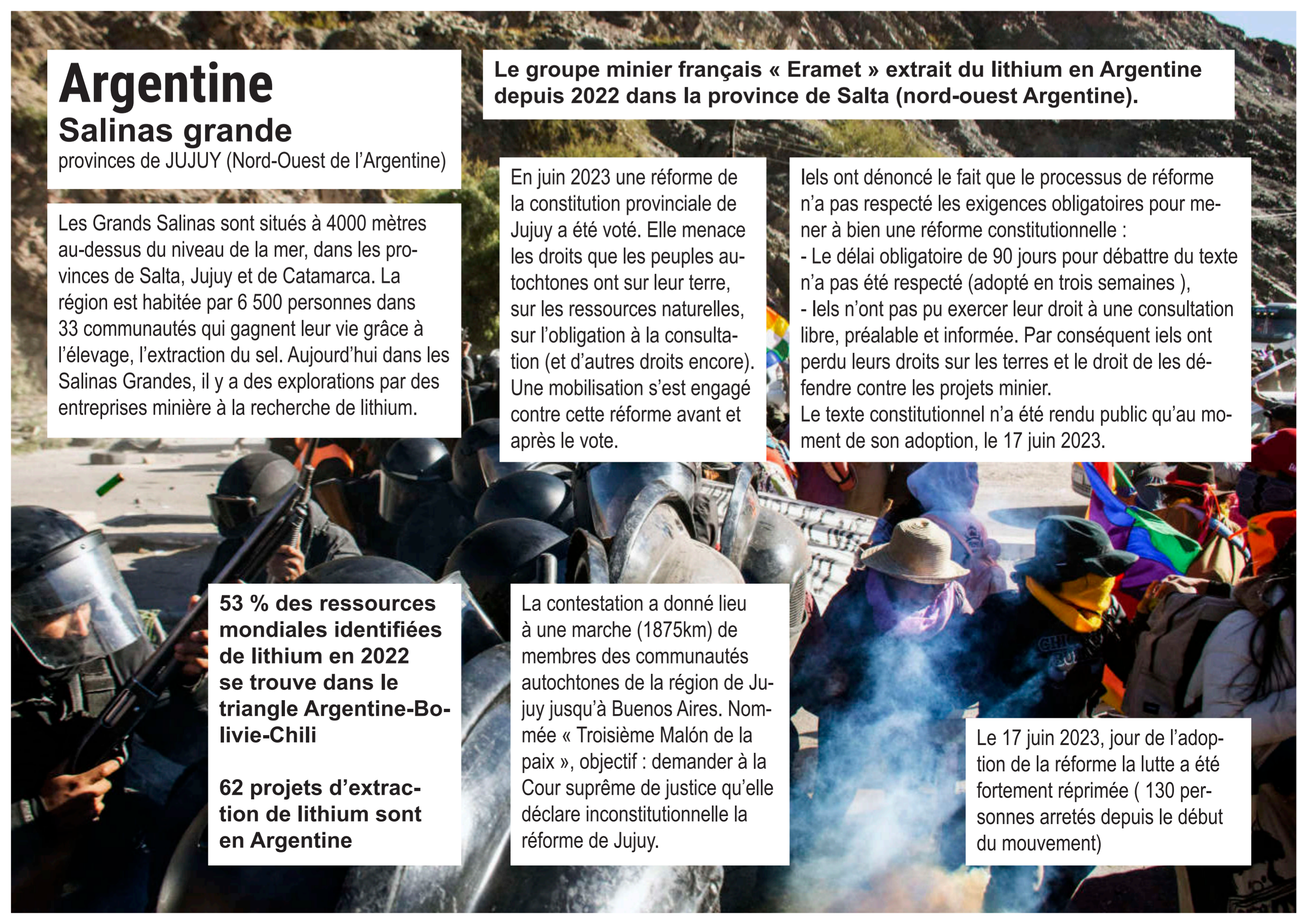
Le texte constitutionnel n'a été rendu public qu'au moment de son adoption, le 17 juin 2023.

**53 % des ressources mondiales identifiées de lithium en 2022 se trouve dans le triangle Argentine-Bolivie-Chili**

**62 projets d'extraction de lithium sont en Argentine**

La contestation a donné lieu à une marche (1875km) de membres des communautés autochtones de la région de Jujuy jusqu'à Buenos Aires. Nommée « Troisième Malón de la paix », objectif : demander à la Cour suprême de justice qu'elle déclare inconstitutionnelle la réforme de Jujuy.

Le 17 juin 2023, jour de l'adoption de la réforme la lutte a été fortement réprimée ( 130 personnes arrêtés depuis le début du mouvement)





# Bolivie - Uyuni et Coipasa

Yacimientos de Lito Boliviano (état) avec des entreprises Chinoises

25 000 Tonnes de carbonate de lithium / an

Le lithium se trouve dans les salines du Salar de Uyuni et de Coipasa, qui abrite 7-45 % (23 millions de tonnes selon les sources) du lithium connu dans le monde.

Le coup d'état récent soutenu par l'armée a possiblement soutenus par les États-Unis pour reprendre le contrôle et l'exploitation de ressources naturelles rares comme le lithium sur les entreprises chinoises et allemandes.

Le gouvernement passé mené une politique pour reprendre le contrôle de pans clés de l'économie du pays aux sociétés étrangères, les milliards de dollars gagnés ont été investis pour moderniser les infrastructures du pays et améliorer considérablement le niveau de vie des populations pauvres et négligées de la Bolivie. Le coup d'état a mis un terme brutal à cette approche.

90 % des habitants de la région de ce désert de sel de 10 000 km<sup>2</sup> vivent aujourd'hui grâce à cette activité. L'accès à l'eau et les agricultures de subsistances sont devenus difficile avec le manque d'eau.

# Inde - Kashmir

Projet état / entreprise étrangère compétente dans l'exploitation du lithium

Projet Lithium Jammu and Kashmir

5,9 millions de tonnes de lithium en Inde  
410 milliards de dollars de revenus

Les habitants protestent depuis longtemps contre l'exploitation des ressources locales. Un groupe militant a déjà averti qu'il prévoyait d'attaquer toute entreprise indienne qui se lancerait dans le projet de lithium, qualifiant l'exploitation minière d'« exploitation coloniale et de vol des ressources locales »

La tradition veut que les montagnes soient des dieux, des divinités ancestrales

« **Lorsqu'ils ont creusé pour prélever des échantillons, les villageois ont résisté, affirmant que cela ruinerait nos terres** » Shamsher Singh.

« Si la mine de lithium signifie le prix de nos vies, nous ne laisserons pas le gouvernement bouger d'un pouce cette fois-ci. »

« l'exploitation minière pourrait causer des dommages irréversibles à l'écosystème et nuire aux communautés autochtones et locales proches de la zone minière. »

Le directeur fondateur de Climate Front India, Anmol Ohri

« Si les réglementations ne sont pas assez strictes, cette découverte pourrait amener les communautés entourant la région à abandonner leurs maisons et à déménager dans des zones urbaines, entraînant ainsi une perte de patrimoine culturel »,

Kulwant Raj, un résident local et ancien candidat aux élections locales, a déclaré que les habitants étaient satisfaits des perspectives économiques que représentent les gisements, mais craignaient en même temps que le gouvernement ne confisque leurs terres.

# Indonésie

Des militants ont intenté une action en justice pour révoquer ce qu'ils considèrent comme des articles problématiques d'une loi minière controversée qui a été critiquée comme flattant les sociétés minières au détriment de l'environnement et des communautés locales.

La loi favorise le retour de l'Indonésie vers un gouvernement plus autoritaire en supprimant le droit du public de rejeter l'activité minière et en menaçant de poursuites les personnes qui défendent leurs droits fonciers contre les sociétés minières.

La loi concerne le renouvellement garanti des contrats pour les mineurs de charbon, ainsi que des concessions plus importantes et des obligations environnementales réduites.

En 2019, Isnur et d'autres villageois ont empêché les camions miniers de traverser leur village, provoquant des affrontements entre la communauté et les policiers qui escortaient les camions.

**en moyenne 125 morts dans les mines en indonésie par an**

Yaman et les pêcheurs ont organisé une manifestation pacifique pour empêcher les navires miniers d'étain d'opérer dans leur région. Accusés de déverser des résidus dans l'océan recouvrant les récifs coralliens de boue et provoquant le déplacement des poissons hors de la zone.

Les communautés Sawaï et Togutil sont notamment fortement mobilisées contre ce projet de mine de ERAMET. Mais les permis miniers ont été octroyés sans que ces populations soient réellement consultées et ces peuples indigènes vivent d'une façon traditionnelle, et dépendent de la nature et de ces forêts pour vivre.

Un villageois a même été condamné à neuf mois de prison alors qu'il tentait de défendre ses terres.

À la suite de la manifestation, la police a convoqué et inculpé 13 des pêcheurs en vertu de l'article 162 de la loi minière, qui stipule que quiconque perturbe les activités minières des mineurs agréés encourt jusqu'à un an de prison et 100 millions de roupies (6 900 dollars) d'amende.

« La loi minière signifie que nous ne pouvons pas chercher de la nourriture dans notre pays natal. » Yaman

« Cette loi est très clairement conçue pour répondre aux intérêts miniers et mettre de côté les droits du peuple garantis par la Constitution » Isnur

« Parfois, des voyous [essayent de m'intimider] » « Une fois, ma maison était sur le point d'être incendiée. » Nurul

## Indonésie - Weda Bay

Nombreuses entreprises : Eramet à Weda Bay (Fr), BASF (allemand), MDK Holdings, Tsingshan Holding Group (géant de l'acier et du nickel), Talison Lithium (qui contrôle 46 % de la production mondiale de lithium) etc.

Les batteries au lithium les plus performantes sont gourmandes en sulfate de nickel et un véhicule électrique nécessite trois fois plus de cuivre que dans un moteur à combustion interne. L'Indonésie possède tout le nécessaire pour cette industrie !

**Mine de nickel** la plus grande du monde (15% du marché mondial). Le pays détient 22 % des réserves planétaires < Production de 3,5 millions de tonnes en 2030  
**+ Mines de cobalt à ciel ouvert** à Sulawesi et aux Moluques

+ L'État compte désormais presque une dizaine de

**mines de lithium** en activité.  
Ainsi que la **production de produits chimiques à base de lithium.**

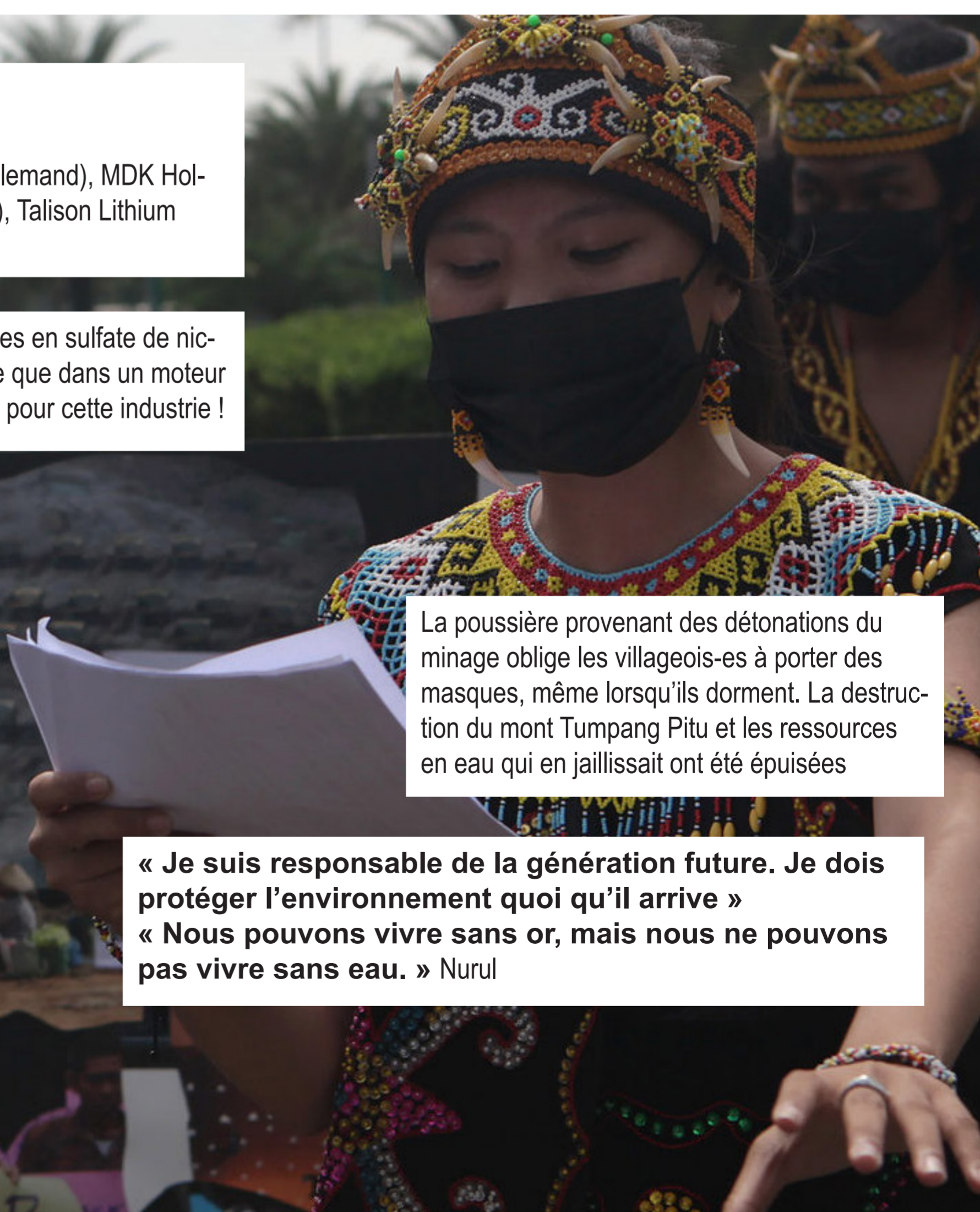
+ du manganèse à l'est de Nusa Tenggara, des gisements de graphite vers Sulawesi, du vanadium près de Java et des terres rares dans l'extraction d'étain.

+ Du côté de la **transformation métallurgique**, on retrouve encore l'Indonésie au premier rang (32%) suivie de la Chine (28%)

+ Des entreprises de **construction de batteries**

La poussière provenant des détonations du minage oblige les villageois-es à porter des masques, même lorsqu'ils dorment. La destruction du mont Tumpang Pitu et les ressources en eau qui en jaillissait ont été épuisées

« Je suis responsable de la génération future. Je dois protéger l'environnement quoi qu'il arrive »  
« Nous pouvons vivre sans or, mais nous ne pouvons pas vivre sans eau. » Nurul



# Perou - Las Bambas

Société sino-australienne MMG Limited

Mine de cuivre à ciel ouvert, 2011

300 000 tonnes par an pendant ses 10 premières années.

Les réserves sont projetées à 6,9 millions de tonnes de minerai (3ème plus grande mine de cuivre au monde 2% des réserves mondiales)

18 000 emplois

400 millions de dollars d'impôts annuels prévus.

Cette mine représente entre 1 et 2% du PIB du pays

Coût de l'exploitation :

Le gouvernement a notamment utilisé l'état d'urgence pour 30 jours, ce qui restreint les droits constitutionnels à mesure que l'ordre est rétabli.

« Nous n'arrêterons pas de manifester tant que le gouvernement ne montrera pas son visage »

En 2015 les dirigeants de diverses organisations sociales protestant contre les modifications apportées à l'étude d'impact environnemental de l'extension de Las Bambas.

Le ministère des mines et de l'énergie rétorque que les modifications du plan environnemental nécessitent uniquement la consultation des élus de la population locale.

**Après la mort de quatre manifestants lors d'affrontements avec la police (8 blessés).** Les manifestants (2 000) exigent également la libération de 21 manifestants emprisonnés.

En 2022 le blocage de plusieurs semaines causa une perte de 9,5 million \$ / jour !

# Perou Arequipa

Southern Copper

La mine devrait produire 120 000 tonnes de cuivre de haute qualité par an pendant 18 ans, avec un investissement de 1,4 milliard de dollars.

Le Pérou est le deuxième producteur mondial de cuivre et son industrie minière représente 60% de ses exportations.

Les gouvernements précédents ont refusé d'accorder le permis d'exploitation minière après les manifestations de près de 800 personnes et la mort de trois personnes, ont fait dérailler le projet.

Le Commandement de lutte populaire pour la défense de la vallée du Tambo a appelé à une grève régionale. Le président péruvien Martin Vizcarra a autorisé dimanche l'armée à rejoindre les forces de la police nationale pour « protéger » le port minier clé de Matarani, un jour avant une nouvelle série de manifestations attendues contre le projet minier à ciel ouvert « Tia Maria »

En réponse aux manifestations, le gouvernement a envoyé plus de 1 000 soldats de l'armée pour soutenir les 4 000 policiers positionnés et le ministre de l'Intérieur du Pérou l'usage des armes à feu s'ils sont attaqués.

**Nous ne voulons pas de cette mine, ils vont ruiner nos terres et ça sera la fin de l'agriculture »**  
Enrique Torres Alvarez 85 ans

Des décisions judiciaires d'emprisonnement contre les dirigeants de la lutte populaire ont été prises.

Le projet d'exploitation minière du cuivre est catégoriquement rejeté par les agriculteurs, les syndicats et les organisations sociales de la région centrale de Tambo et de la province méridionale d'Islay, craignant des effets négatifs sur l'agriculture de cette région, qui exporte de grandes quantités de ses fruits et légumes.

De manière plus générale, les citoyens s'inquiètent des dommages environnementaux que la mine entraînera. La libération de substances chimiques telles que le cyanure, l'oxyde d'azote et le dioxyde de soufre peut provoquer de grands changements dans l'environnement de la région, détruisant les forêts et polluant l'eau

# Equateur

Entreprises Chinoises surtout  
CRCC-Tongguan, EcuCorriente SA...

**Hydrocarbures, or et cuivre principale-**  
**ment** 11% du territoire national était concédé  
à des sociétés minières.

« Stop à la fête minière » c'est le slogan d'une coalition  
de 25 organisations contre les concessions minières  
et notamment pour la protection d'un des systèmes les  
plus riches en biodiversité au monde : Le Yasuní

**« L'énergie vient en moi pour continuer  
dans cette lutte parce que nous nous bat-**  
**tons pour la vie, qui est la chose la plus**  
**fondamentale de l'humanité. Et pour l'eau**  
**qui nous permet de vivre »**

- Ils exigent également la libération de ceux qui ont été emprisonnés  
pour avoir défendu les droits fonciers et les droits de l'eau.
- La police a affirmé que des manifestants armés de bâtons, de  
pierres, de cocktails Molotov, de fusils de chasse, de catapultes et  
d'autres armes ont attaqué une cabine d'information du ministère de  
l'environnement installée à l'extérieur d'un poste de police.

- Deux attaques perpétrées par des hommes associés à  
l'industrie minière ont eu lieu contre des femmes de la com-  
munauté de San Pedro Yumate qui défendaient leur approvi-  
sionnement en eau.

- Plus de 300 personnes ont passé plus d'un mois à bloquer  
le chemin des machines, des camions et des employés de  
Hanrine Ecuadorian Exploration and Mining S.A.

**«Les entreprises n'ont pas à continuer à ac-**  
**corder des concessions sur nos terres, nous**  
**n'accepterons pas plus d'entrées dans nos ter-**  
**ritoires», a déclaré la présidente de la commu-**  
**nauté, «Nous serons toujours prêts à défendre**  
**nos terres autonomes.»** Josefina Tunki

- Les organisations indigènes ont résisté à participer  
la consultation publique pourtant qualifiée de « partici-  
pation citoyenne massive » par le gouvernement
- Des milliers de militants et de dirigeants autochtones  
ont participé à une marche de 10 jours pour la protec-  
tion des droits fonciers et de l'eau.

# Guatemala

L'énorme société minière pan American Silver (Vancouver),  
a acheté la société pour 1,07 milliard de dollars.

L'industrie minière de 1960 a réprimé l'opposition de des au-  
tochtones faisant disparaître 200 000 personnes. Le gouver-  
nement américain a apporté un soutien politique et financier  
au régime meurtrier (44,5 millions de dollars autour de l'an  
2000 notamment). La première grande mine (Canadian In-  
ternational Nickel Company) a connue une force résistance  
de la guérilla qui a coûté 3 000 à 6 000 vies.

Les accords de paix de 1996 ont per-  
mis de déminitariser et reconnaître  
le droit des peuples autochtones, mais  
le Guatemala a ensuite promulgué  
une nouvelle loi minière qui permet  
aux sociétés étrangères de posséder  
à 100 % des entreprises minières  
opérant dans le pays, exemptées  
de diverses taxes et réduit les rede-  
vances gouvernementales.

Des référendums sur la mine a eu lieu dans diverses  
communautés (plus de 90 % contre). Les manifes-  
tants ont commencés à se rassembler sur les chan-  
tiers de construction en cours. Une cimenterie et une  
installation de stockage ont été incendiées.

2016 = 21,2 millions  
d'onces d'argent en  
concentré. Une des plus  
grandes mines du monde

Deux gardes de sécurité ont été  
tués dans un affrontement avec des  
hommes armés. La question est  
devenue de sécurité nationale avec  
des états de siège dans quatre mu-  
nicipalités. Des agents de sécurité  
ont ouvert le feu, blessant six oppo-  
sants à la mine. Des mandats d'ar-  
rêt ont été délivrés pour plus d'une  
douzaine d'opposants à la mine

En 2015, des dizaines de milliers de personnes sont descendues dans la rue suite à  
des affaires de corruption (avec des groupes criminels soupçonnés d'avoir infiltré des  
institutions de l'État) et plusieurs politiciens ont démissionnés et ont été emprisonnés.

Des entreprises d'anciens vétérans des forces  
spéciales des États-Unis et israéliennes pour  
étouffer la résistance. Au cours des 12 années  
de conflit, des opposants aux mines ont été  
abattus, emprisonnés, voire tués (12 en 2018).

En 2017 le tribunal a statué la suspen-  
sion des activités minières, mais cer-  
taines activités se poursuivaient et des  
actions de filtrage des camions par les  
militants ont commencées. Les hommes  
se précipitent sur la route et placent des  
cônes autour du véhicule. La plupart des  
conducteurs acceptent de leur permettre  
d'inspecter ce qui est en cours.

« Notre travail consiste à arrêter les ca-  
mions et à les vérifier s'ils transportent  
des produits miniers ou s'ils apportent du  
carburant ou du ciment à la mine. Nous  
les arrêtons ici, et nous les enregist-  
rons » Miguel Angel

A San Rafael, l'arse-  
nic a été détecté dans  
l'eau du robinet et 12  
sources se sont assé-  
chées depuis l'arrivée  
de la mine.

# Congo Manono

AVZ Minerals (Australie) a découvert un gisement de lithium de « 400 millions de tonnes de minerai à 1,6%, probablement la plus importante ressource non exploitée au monde » estimé à 6 millions de tonnes.

Elle « prévoit de consacrer 600 millions de dollars à la construction d'une usine », qui devrait produire environ 700.000 tonnes de produit fini par an, utilisable surtout dans les batteries, précise son patron.

Superficie du projet : 188 km<sup>2</sup>

Plus de 10 000 entreprises chinoises opèrent en Afrique, la valeur totale des entreprises chinoises en Afrique s'élevant à plus de 2 000 milliards de dollars.

Région sud-est de la République démocratique du Congo regorgeant de minerais, cuivre et cobalt notamment. Manono a été exploitée au début du 20e siècle par les colons belges pour le minerai de l'étain

« La majorité de la population vit sous le seuil de pauvreté et, plutôt que de cultiver les champs, les gens préfèrent creuser, pour un gain plus rapide » Patrice Sangwa

« Il n'y a rien d'autre à Manono, la vie est très difficile », Marcelline Banza qui dit pouvoir gagner l'équivalent de 7,5 à 9 dollars par jour en lavant la terre sableuse.

Actuellement au moins 40,000 enfants travaillent dans les exploitations minières au Congo.

# Zambie

Vedanta Resources Plc est une société pétrolière et minière diversifiée anglaise. Elle est accusé d'avoir transformé la plus longue rivière zambienne, la Kafue, un bleu vif après une pollution toxique déversée à partir d'une fosse gérée par la filiale de la société Konkola Copper Mines (KCM).

Deux tribunaux de Londres se sont prononcés en faveur des agriculteurs, mais Vedanta a fait appel à plusieurs reprises de ces jugements. Le géant minier soutient qu'il ne peut être poursuivi en Grande-Bretagne pour les actions de ses filiales à l'étranger.

La pollution aurait empoisonné des sources d'eau pour 40 000 zambiens, qui n'auraient pas été en mesure d'obtenir réparation par l'intermédiaire de leurs tribunaux locaux.

L'avocat de Vedanta a déclaré au tribunal que l'affaire des agriculteurs était « **profondément ennuyeux** » et que « **leurs allégations n'avaient absolument aucune substance** ». Il défend que Vedanta n'avait pas la capacité de contrôler les agissements de KCM.

1 826 agriculteurs ont décidé de poursuivre la société mère de KCM Vedanta par l'intermédiaire des tribunaux britanniques, pour préjudice corporel, dommages aux biens et perte de moyens de subsistance causés par une décennie de pollution.

L'affaire a maintenant atteint le point culminant à la Cour suprême de Londres où l'équipe juridique de Vedanta fait une dernière tentative pour éviter de verser des millions d'indemnités.

L'affaire pourrait avoir des implications de grande portée pour d'autres sociétés multinationales britanniques telles que Shell, qui utilisent un réseau de filiales dans le monde entier.

« Nos clients continuent de souffrir des effets de la pollution tant sur leur santé que sur leurs moyens de subsistance. » L'avocat des villageois

Cela souligne le besoin critique de solidarité entre les communautés touchées par l'exploitation minière à travers le continent et, en fait, dans le monde entier.

## Brésil - Grota do Cirilo

Tesla envisagerait de prendre le contrôle de Sigma Lithium Corp, afin de faciliter la production de batteries.

Le Brésil a revu son industrie du lithium, lorsque le gouvernement de l'ancien président d'extrême droite Jair Bolsonaro a publié un décret levant les restrictions à l'exportation - une politique selon laquelle son successeur de gauche, Luiz Inacio Lula da Silva, n'a pas inversée.

La région, surnommée « vallée de la misère » abrite environ 85 % des réserves de lithium au Brésil, le cinquième plus grand producteur mondial de métal.

**«La vallée de la Jequitinhonha a traversé une ruée vers l'or, une ruée vers les diamants, et elle n'a jamais apporté de développement»,** déclare Ilan zugman, directeur pour l'Amérique latine pour le groupe environnemental 350.org.

**«Voilà la vallée de Jequitinhonha... Ils veulent l'appeler «Lithium Valley». Mais ne mettons pas les intérêts miniers avant l'identité de notre peuple »,** explique Aline Gomes Vilas, 45 ans, une militante locale de la ville d'Aracuai.

Certains habitants de la région, d'un million de personnes se plaignent de l'impact environnemental de l'extraction du lithium, d'autres que les communautés locales ne sont pas incluses.

En 2021 quelque 6000 membres indigènes de 170 tribus, beaucoup portant des coiffes en plumes et brandissant des arcs et des flèches, sont partis vers le siège de la plus haute juridiction brésilienne alors que la Cour suprême doit entendre une cause qui pourrait éliminer les réserves sur leurs terres ancestrales.

En avril 2024, Sigma Lithium, qui a annoncé qu'elle avait conclu la décision d'investissement finale visant à doubler la production de son unique quintuple zéro Lithium, qui passerait de 270 000 tonnes/an sur une durée de vie de mine de huit ans. L'opération de la phase 1 sera l'un des producteurs de roches dure les moins chères de l'industrie. Sigma Lithium a été transformé d'un site de construction en le 6e plus grand producteur mondial de lithium concentré.

## Panama

Minera Panamara, une filiale de la société canadienne First Quantum Minerals. Mine de cuivre à ciel ouvert (qui représente environ 4 % du PIB du pays)

Bâtiments d'usine, abattages de résidus et bassins avec des boues de mines toxiques pointent le paysage. Un port et une centrale électrique au charbon ont été construits pour soutenir l'opération.

Des dizaines de milliers de personnes participent à des manifestations, des grèves et des barrages routiers pour exiger que la nature soit préservée et que l'environnement soit protégé.

- Déclenchées par une profonde crise de confiance envers l'état qui a ignoré l'opinion publique en autorisant pour 20 ans le fonctionnement d'une vaste mine de cuivre.
- Elle se situe dans la forêt tropicale au milieu d'un couloir biologique qui relie l'Amérique centrale et l'Amérique du Sud. Ils accusent le gouvernement de vendre leur nation et ses ressources à l'industrie minière.
- La politique environnementale a également suscité un regain d'attention alors que de graves sécheresses frappent le pays

L'accord minier « a été proposé par un gouvernement peu crédible et approuvé par des législateurs largement considérés comme corrompus » En 2018, la Cour suprême a déclaré le contrat minier inconstitutionnel. Depuis lors, cependant, les autorités ont fait obstacle aux efforts visant à faire appliquer la décision.

Depuis 2019, la société exporte du cuivre vers la Chine, le Japon, la Corée du Sud, l'Espagne et l'Allemagne.

Les syndicats de l'enseignement et de la construction se sont joints aux groupes autochtones et environnementaux pour bloquer les routes et exiger l'annulation du nouveau contrat de la mine. Des dizaines de manifestants ont été arrêtés pour agressions et dégâts matériels, et plusieurs policiers ont été blessés dans des embouteillages dans les principaux centres du pays.

**Le président a souligné que le gouvernement ne tolérerait pas « le vandalisme ou les appels à l'anarchie »**

« Une grande majorité n'arrive pas à joindre les deux bouts en raison de la hausse vertigineuse du coût de la vie... et des services publics déplorables »,

# Russie Norilsk

L'exploitation minière a commencé dans les années 1930, et en 1953, elle produisait 35 % de la production totale de nickel de l'Union soviétique, 12 % de son cuivre, 30 % de son cobalt et 90 % de ses métaux du groupe du platine. Le premier producteur mondial de nickel avec 14 % du marché (96 % en Russie). Premier producteur mondial de palladium avec 44 % du marché en 2020. En 2021, le chiffre d'affaires de la société s'élevait à 8,5 milliards d'euros

Les cheminées des usines Norilsk Nickel déversent chaque année dans l'atmosphère plus de 2 millions de tonnes de gaz (dioxyde de soufre, oxyde d'azote, de carbone, phénols) et les seuils de pollution sont dépassés 240 jours par an (2 jours sur 3). La pollution émise équivaut à celle de la France entière, et Norilsk a la 7e place des villes les plus polluées du monde en 2015.

Un impact local sur 100.000 hectares de toundra, sur un rayon de 30 km autour de la ville qui sont brûlés par les pluies acides et les émanations toxiques. Les habitants de Norilsk subissent également de plein fouet les effets de la pollution engendrant des affections respiratoires et dermatologiques touchant en particulier les enfants. L'air pollué de la ville pourrait être responsable de 37 % des décès d'enfants

**La pollution des métaux lourds est si grande que le sol lui-même peut être miné.**

Le groupe a été condamné début février à payer 1,6 milliard d'euros après la fuite de 2020 de 21.000 tonnes de carburant dans des cours d'eau de l'Arctique russe après l'affaissement d'un réservoir de l'entreprise.

Le groupe minier a reconnu qu'il était bien responsable de la couleur rouge vif prise par une rivière Doldykane proche de la ville tant en assurant que « le phénomène ne présentait aucun danger pour l'environnement »

Seuls les écologistes s'alarment de cette situation catastrophique et plaident pour l'adoption de nouvelles technologies permettant l'automatisation et la modernisation des usines, mais les dirigeants ne semblent pas pressés d'opérer cette transition technologique synonyme d'investissements importants.

# Chine

«Ville natale de terres rares»

On peut voir les boues noires s'échapper des bâtiments et se déverser dans le grand lac du nord de la ville. On est ici à une encablure du fleuve jaune qui alimente en eau une partie du Nord de la Chine. Les digues construites à la hâte sont censées éviter les débordements de ces boues polluantes, mais rien contre les poussières radioactives.

La colline de Baotou en Mongolie un des principal centre d'exploitation de terres rares (moitié de la production nationale). La mine principale de Baotou est à ciel ouvert. On y croise des centaines de camions et de bulldozers géants qui transportent les tonnes de gravats en direction des raffineries. Les mineurs travaillent le plus souvent sans aucune protection Le raffinage se passe loin des regards extérieurs.

Alors que la Chine ne détient que 37% des réserves connues en terres rares, elle en produit 95%.

L'UE était de loin le plus grand importateur d'aimants chinois en terres rares en 2018, avec 52 % des exportations Une éolienne géante de 7 MW peut comporter jusqu'à 4 tonnes d'aimants, qui requièrent plus d'une tonne de terres rare

6 % des terres rares servent dans les voitures

1 kilogramme de gallium vaut 150 dollars, c'est-à-dire 9 000 fois plus que le fer)

Le vanadium, utilisé dans le stockage d'énergie pour les batteries, nécessite l'extraction de 8,5 tonnes de roches pour seulement 1 kg de vanadium.

Ce sont environ 5,39 kilos de terres rares produits chaque seconde soit 170 millions de kilos dans le monde chaque année

« Parmi les plus graves des dommages que j'ai pu constater en voyageant en Chine, il y a les "lacs" de rejets toxiques qui se trouvent autour de Baotou. On y trouve plusieurs "villages du cancer" où les gens meurent à petit feu, à cause de l'importante concentration du sol en métaux lourds » Guillaume Pitron

# Tibet

Les compagnies canadiennes ont été les premières à accéder au cuivre, gold, zinc du Tibet. Adani Enterprises Limited (AEL), National Mineral Development Corporation (NMDC), Chhattisgarh Mineral Development Corporation (CMDC)...

Pály 2010 des  
morts

2009 gagné grosse  
mobilisation Zhong-  
kai Co or

Plus de 100 Tibétains de cinq villages nomades ont organisé une protestation contre une entreprise minière chinoise à Dardsedo craignant de subir davantage de dommages environnementaux notamment de la société Lhagang Kargye Kha

**« Lorsque la société s'est préparée à reprendre ses activités, elle a libéré de l'eau ancienne et toxique de la mine, qui s'est drainée dans la rivière Luchu et a tué de nombreux poissons »**

Le nombre de manifestants et de policiers armés a ensuite augmenté dans la région le lendemain, selon des sources tibétaines.

De nombreux manifestants sont allés sur l'autoroute Kangding-Karze et ont bloqués la circulation pour protester contre les activités minières du lithium

« Les autorités ont organisé une réunion au cours de laquelle elles ont tenté de convaincre la communauté que la terre appartient au gouvernement et que les opérations minières sont une décision gouvernementale »

[www.stopminingtibet.org](http://www.stopminingtibet.org)

# Afrique du sud

En 2007, Transworld, la filiale locale de la société australienne Mineral Commodities (MRC), s'est d'abord appliquée pour la production de titane dans une vaste étendue de territoire couvrant 2 867 hectares et touchant des centaines de familles dans la région d'Umgungundlovu.

« Cette terre préserve nos moyens de subsistance ; nous produisons de nombreuses cultures et nous sommes auto-soutenables. [...] S'il y a des mines, la terre, l'eau et l'océan seront pollués par des produits chimiques toxiques. L'exploitation minière ne mènera qu'à la pauvreté et ne donnera qu'une grande richesse à quelques-uns. »

Le dimanche 15 novembre 2020, Nonhle Mbuthuma, un leader clé du Comité de crise d'Amadiba (ACC) qui défend ses terres contre l'extraction du titane, a reçu un SMS d'un nombre inconnu qui a exposé une menace évidente pour sa vie, et pour d'autres activistes de sa communauté. Il est important de noter un assassinat antérieur d'un militant de premier plan de l'ACC, Bazooka Radebe, en mars 2016, une affaire qui n'est toujours pas résolue, et ces dernières semaines la mort suspecte d'un autre pilier de l'ACC.

« La société minière a fait pression pour que l'exploitation minière commence, mais la communauté a dit NON dès le début et continue de dire NON. Cette terre est notre terre ancestrale; nous ne pouvons pas être déplacés. »

« A la lumière des menaces récentes qui pèsent sur ma vie, j'ai reçu beaucoup d'attention des médias locaux et internationaux et les organisations de la société civile m'ont aussi beaucoup soutenu. J'ai ouvert un cas d'intimidation et de harcèlement avec la police. Ils disent que c'est un nombre qui n'est pas enregistré, mais ils n'en ont pas fait assez pour enquêter plus avant. »



# USA Nevada

**Lithium Nevada LLC** filiale de Lithium Americas Corp (principal actionnaire de l'extraction minière au monde, Ganfeng Lithium Chine).

## Mine de lithium à ciel ouvert

Réserves estimées à 179,4 Mt (teneur 2,4%)

Durée de vie estimée à 46 ans.

**60 000 tonnes de carbonate de lithium par an (2026), soit plus de dix fois la production américaine de carbonate de lithium.**

Ils explorent des techniques d'action directe comme celles démontrées à Standing Rock lors de la manifestation sur le pipeline Dakota Access.

Deux membres de Deep Green Resistance (DGR), ont commencé à occuper le site en 2021. Des centaines de membres de la tribu locale campent désormais près du projet de mine de lithium.

« les communautés autochtones ont souvent été chassées de leurs terres natales, touchées par le génocide »

« Nous sommes toujours dans une situation où les riches s'enrichissent et les tribus s'appauvrissent »

« De nombreux écologistes diront que nous avons besoin de ce lithium, nous avons besoin de cette voiture électrique. Mais je ne pense pas qu'ils aient réfléchi aux conséquences de tout cela [l'exploitation minière] », Hinkey

Plusieurs métaux ont été découverts à moins de 60 kilomètres des réserves amérindiennes. Cela concerne 97 % des réserves de nickel, 89 % des réserves de cuivre, 79 % des réserves de lithium et 68 % des réserves de cobalt aux États-Unis.

« A terme, nous devons être prêts à bloquer physiquement les équipements de construction. Je pense que l'une des façons de réveiller les gens aux États-Unis c'est de voir des gens se faire arrêter par la police pour avoir tenté de protéger leurs terres. Et je pense que c'est vers où nous allons » Melendez.

« Nous continuons à utiliser et à entretenir la terre. Ils le perçoivent comme un signe de faiblesse, alors que nous, comme un signe de force. »

# Australie Pilbara

**GreenTech, Pilbara Minerals Limited et partenaires** (Ganfeng Lithium, General Lithium, Great Wall Motor Company et POSCO)

**Projet** Pilgangoora débuté en 2018 finalisé en 2025

2 millions de tonnes par an puis 5 millions après agrandissement

**130 000 hectares de corridor de lithium**

marché chinois du lithium et le marché émergent du lithium sud-coréen

Production de type concentré de spodumène de qualité chimique

Plus de 100 millions de dollars d'investissement

et plus de 1 000 km<sup>2</sup>

Pilbara Minerals est en passe de devenir l'un des plus grands producteurs de matières premières de lithium au monde avec le projet Pilgangoora sur l'un des plus grands gisements de lithium -tantale en roche dure au monde .

La première étape de développement de la mine s'est achevée en juillet 2018 et la première expédition de concentré de spodumène a été effectuée en octobre 2018.

L'investissement estimé pour le projet d'agrandissement du P680 est de 103 millions de dollars australiens (72 millions de dollars), tandis que l'investissement dans l'agrandissement du P1000 est de 560 millions de dollars australiens.



## Maroc - Sahara

Le phosphate est principalement obtenu à partir de la roche phosphatée, un minéral naturel. Les plus grandes mines de phosphate du monde sont situées au Maroc, aux États-Unis, en Chine, en Russie et en Jordanie. L'extraction des phosphates est controversée en raison de plusieurs préoccupations environnementales, sociales et économiques liées à son extraction et à son impact.

Des représentants légitimes des Saharawi se battent pour l'autonomie gouvernementale de leur territoire de 270 000 km<sup>2</sup> qui a été annexé illégalement par le Maroc depuis la fin de la période coloniale espagnole.

Des camps ont été installés tout au long du territoire revendiqué pour arrêter les manifestants. Un mur a été construit pour protéger les mines dans les années 1980 et près de 60 000 soldats marocains sont stationnés là-bas.

L'exploitation des phosphates détruit les écosystèmes existants et laisse derrière elle une traînée de destructions, qui devra être nettoyée par les générations futures.

Des blocages ou interpellations des sociétés d'engrais comme la néo-zélandaise Ravensdown and Ballance ont été réalisées pour qu'elles mettent fin à toutes les importations de phosphate en provenance du Sahara occidental.

**NO** AL EXPOLIO DE LOS RECURSOS NATURALES EN EL SÁHARA OCCIDENTAL



Les phosphates sont utilisés pour fabriquer des engrais et constituent une source importante de devises pour l'État d'Afrique du Nord. L'industrie du phosphate marocain est florissante, concentrée dans le domaine de la Boukraa et sous le contrôle de deux industries détenues et exploitées par l'État marocain OCP SA et les phosphates de Boukraa SA.

Le plus grand tapis roulant du monde de 97 kilomètres de long, transporte près de 2 millions de tonnes par an de phosphates des mines de Boukraa jusqu'au port où la roche est lavée, séchée, stockée et expédiée à des navires attendant d'être expédiée à travers le monde.

## Tunisie - Gafsa

Le phosphate est l'une des principales exportations de produits de base du pays

La région souffre d'un taux élevé de pollution, de maladies et de contamination liées à l'exploitation minière. Les taux de cancer, d'asthme et d'infertilité sont élevés dans cette région, car ils sont contaminés par des déchets industriels, et les travailleurs et les résidents continuent d'inhaler des fumées toxiques

Alors que la mobilisation s'opposait principalement à la marginalisation économique et sociale, les manifestants se sont également prononcés contre la pollution et les conditions de travail. L'injustice sociale et environnementale est évidente, lorsque ce sont les habitants qui sont touchés par les dangers environnementaux et la pollution sans bénéficier d'emplois.

Les sit-in à ciel ouvert ont accru la pression sur le gouvernement au milieu d'une vague de protestations une décennie après un soulèvement de 2011 qui a mis fin au règne de l'ancien président El Abidine Ben Ali et a déclenché des manifestations du Printemps arabe dans toute la région.

Dans la ville méridionale de Gafsa, des dizaines de jeunes hommes ont déjà pris d'assaut le siège du gouvernement, exigeant des emplois. Les travailleurs de la ville de Beja, dans le nord du pays, ont également organisé une grève générale d'une journée, avec la fermeture de tous les magasins et des institutions privées publiques.

La production de phosphates a chuté après le soulèvement et les protestations et les grèves localisées qui ont depuis régulièrement réduit la production et causé des milliards de dollars de pertes.

Ils ont bloqué le chemin de fer et les mines de transport de charbon. La manifestation a réussi à fermer temporairement la plante phosphatée Metaloui qui produit 60 % de la production de phosphates tunisiens et est très rentable

Le gouvernement s'est engagé à répondre aux exigences des régions marginalisées, mais il est confronté à sa pire crise financière de tous les temps, avec un déficit budgétaire qui devrait atteindre 11,4 % du PIB.



## Suède - Kallak

La société britannique d'exploration minière Beowulf Mining pour de nouvelles exploitations de fer. Par l'intermédiaire de sa filiale suédoise Jokkmokk Iron Mines AB, a également déposé une demande de concession d'exploitation

Une nouvelle stratégie minière gouvernementale est de passer de 16 mines à 47 d'ici 2030. Beaucoup de ces mines sont situées sur des terres samies, un « Eldorado des ressources » qui fournit depuis des décennies la majorité de l'hydroélectricité du pays et abrite déjà la plus grande mine de fer et de cuivre d'Europe.

En 2021, LKAB, la société nationale de minerai de fer, a produit 26,7 millions de tonnes de minerai de fer.

Considérée comme zone d'intérêt national par le Service géologique suédois, la société a annoncé une base de ressources indiquée de 118,5 millions de tonnes, l'un des plus grands gisements de Suède non encore exploités

Les populations autochtones s'opposent à ces mines en raison de son impact sur l'environnement.

«La Suède prétend être un leader pour l'environnement et les droits de l'homme, mais chez elle, elle viole les droits des autochtones et continue à mener une guerre contre la nature», a déclaré Greta Thunberg sur Twitter après la décision du gouvernement. «Le monde s'en souviendra».

« Les pâturages pour les rennes sont déjà devenus plus petits... il est difficile de dire quand un point de non-retour sera atteint. Mais avec cette mine, je crains personnellement que cela n'affecte ma survie en tant qu'éleveur de rennes » Vannar

## Suède - Skåne

En 2018, l'inspection minière de la Suède a accordé des permis d'exploration de Scandivandium Ltd dans 11 zones couvrant un total de 22 000 hectares pour exploiter le vanadium au milieu de certaines des meilleures terres agricoles d'Europe concernant plus de 4000 propriétaires fonciers. En 2020, la société a changé ses administrateurs et renommé Province Resources Ltd

Le réseau Vetonu a été fondé en août 2018 dans le but d'arrêter la chasse aux minéraux à Skåne et de changer l'acte minier suédois pour inclure le droit de dire non pour les communautés locales, les régions et les peuples autochtones. Le projet minier a également connu une forte résistance de tous les partis politiques locaux.

Dans le passé, la partie sud-est de Skåne a fait l'objet de plusieurs tentatives d'extraction de schiste d'alun. En 2008, Shell a tenté d'extraire du gaz, qui a été rencontré avec une résistance vigilante par un groupe activiste nommé Heaven ou Shell.

La première intention de l'entreprise a été d'exploiter l'uranium, mais cela a raté avec l'entrée en vigueur d'une interdiction de l'exploitation d'uranium à l'été 2018. Le vanadium a ensuite été défini comme l'objectif principal

Outre la forte opposition, le gouvernement suédois est sur le point de lancer une nouvelle loi sur les restrictions environnementales autour de l'exploitation d'anciennes mines de schiste.



## Canada - Manitoba

Compagnie minière Snow Lake Lithium a mis la main sur un site de 222 500 km<sup>2</sup>. Après avoir exploré seulement 1 % de sa surface, l'entreprise pense qu'il se cachera suffisamment de lithium pour produire jusqu'à 500 000 voitures électriques par an pendant une période d'environ 10 ans. Ce qui représenterait environ 160 000 tonnes dans ce gisement.

Snow Lake Lithium détient actuellement une capitalisation boursière de 17,72 millions de dollars

Le projet Shatford Lake Lithium fait partie de la ceinture de roches vertes de Bird River, dans le sud-est du Manitoba, connue pour ses dykes de pegmatite riches en lithium-césium-tantale (LCT), qui contribuent de manière significative à la production mondiale de lithium.

En 2025, la commercialisation débutera. La société profitera également des lignes ferroviaires voisines de l'Arctic Gateway pour exporter le minerai vers les États-Unis et approvisionner de grands sites industriels, comme Détroit par exemple.

Le projet comprend 37 titres miniers répartis sur trois zones, totalisant environ 17 000 acres.

Grâce à ce gisement, le continent américain devrait s'émanciper en partie de la Chine et de son quasi-monopole dans ce domaine.

## Canada - Nemaska

Le gouvernement québécois a également investi des centaines de millions de dollars dans Nemaska Lithium qui compte lancer une exploitation de 34 000 tonnes par an d'hydroxyde de lithium monohydraté.

La préparation du site de Nemaska Lithium a débuté en janvier 2023 et la construction de l'usine devrait se terminer à la fin de l'année 2025. La mise en service est prévue durant l'année 2026.

**Si l'eau vient à être contaminée par la mine, je ne vois pas comment on pourra limiter les dégâts dans la chaîne alimentaire. Ces écosystèmes fragiles, qui abritent une multitude d'espèces menacées, devront bientôt cohabiter chaque jour avec une quinzaine de camions lourds...**

**« certains individus, qui s'affichent ouvertement contre le projet, subissent des représailles tant verbales que physiques »** communauté de la région d'Eeyou Istchee Baie-James

**Vous, les gens du Sud, lorsque vous parlez d'animaux et de plantes, vous utilisez le mot «espèces». Nous, on les appelle «les éducateurs».** Thomas Jolly, chef de Nemaska de 2015 à 2019

Les émissions annuelles liées à l'exploitation de l'usine ont été évaluées à 5 523 600 teq CO<sub>2</sub> sur les cinquante années d'exploitation. Par comparaison, l'empreinte carbone moyenne par habitant est de 11,3 tonnes d'équivalent CO<sub>2</sub>, selon l'Institut de la statistique du Québec (ISQ).

L'entreprise soutient qu'elle produira "un lithium parmi les plus verts au monde, en partie grâce à l'adoption de technologies éprouvées pour réduire son empreinte".

# Angleterre - Cornouailles

## British Lithium et Cornish Lithium et IMERYS

61 millions d'euros levés

UK Infrastructure Bank aux côtés de The Energy & Minerals Group (EMG) et TechMet.

TechMet, la société d'investissement dans les minéraux critiques 700 000€ d'activité économique pour l'économie locale sur les 20 ans d'exploitation prévu

245 000 tonnes of lithium carbonate

500.000 voitures électriques par an d'ici à la fin de la décennie

Projet pour 2028

Jusqu'à présent, il ne semble y avoir aucune résistance à l'exploitation minière du lithium dans la région. Cela peut aussi être dû au fait que les mines existent déjà et que de nombreuses personnes ont grandi avec l'exploitation minière.

La start-up Géolith s'est installée à Hagenau pour produire des filtres à lithium à base d'un sorbant acidifié fabriqué par l'usine thannoise de Tronox . Il s'agirait de l'un des procédés les plus avancés au monde, qui sera très prochainement installé sur un démonstrateur en Cornouailles anglaise.

Sur d'anciens sites miniers en ruine : St Dennis (usine d'argile chinoise où se trouve du granite) et Blackwater (pour de la géothermie pour récupérer le granite). Cornish Lithium promet une approche plus douce de l'extraction qui ne met pas trop de pression sur l'environnement.

Géolith a bénéficié d'un soutien financier de la région Grand Est, notamment...

# République tchèque Cinovec

**European Metals Holdings** (ASX & AIM: EMH, OTCQX: EMHXY, ERPNF and EMHLF)

Il s'agit du plus grand fonds entièrement financé d'Europe.

«Le producteur de lithium de roche dure le moins cher au monde.» 36.3% d'intérêt attendu

**« Les environs de Cínovce sont pillés, le lithium est exporté pour quelques dollars, quelques privilégiés vont s'enrichir et la région s'appauvrit en conséquence. Cela peut néanmoins se produire si nous tirons les leçons du charbon... »**

Petr Globočnick, chef du Parti Vert à Usti.

Les habitants sont les plus préoccupés par la menace pour leur approvisionnement en eau et la détérioration de la qualité de l'air en raison du transport de la matière première extraite.

**« Le montant actuel des redevances minières ne représente que 0,66 pour cent du matériel extrait. Les autres taux d'imposition sont également très bas par rapport aux pratiques internationales. Par exemple, dans le cas du pétrole, c'est 78 pour cent »**

Wagenknecht.

## En projet

30 000 tonne d'hydroxide de lithium / an  
1 million de batteries de voiture / an !  
durée de vie de la mine 25 ans

**«Le risque fondamental du projet d'extraction de lithium sur le territoire tchèque réside dans la coopération officielle des ministres avec la société minière European Metals Holdings. Elle est enregistrée en Australie, où elle n'a que le statut d'une société dite étrangère avec une capacité juridique limitée»** Wagenknecht.

# Philippines

Le charbon permet la production de 27% de l'électricité. Le pays dispose de plus de 504 millions de tonnes de réserves de charbon. 59 centrales à charbon et 118 permis miniers à différents stades d'approbation

Un camp devant le bureau du ministère de l'Environnement et des Ressources naturelles s'est installé à Manille.

L'exploitation minière sur l'île a été suspendue en 2002 après des plaintes déposées par la population locale

**«Si l'exploitation du charbon est autorisée dans cette localité, ce sera un pillage environnemental et déplacera jusqu'à 1 300 personnes tribales.»**

Les peuples autochtones ont été « choqués » des autorisations d'exploitation à Palawan, une « réserve de l'homme et de la biosphère » de l'UNESCO qui abrite 49 animaux et 56 espèces botaniques inscrites sur la Liste rouge des espèces menacées. C'est également le foyer de communautés autochtones isolées et en voie de disparition.

Le nickel est également recherché. Société MBMI et Altai Philippines Mining Corp notamment

Plus de 500 peuples autochtones ont organisé un rassemblement anti-mines « Karaban » en 2010. Un « Karaban » dans la langue indigène Palawan est un carquois en bambou qui contient des fléchettes pour la sarbacane « C'est un symbole d'identité ethnique ; mais dans ce cas précis, cela signifie que les gens sont prêts à prendre toutes les mesures nécessaires pour arrêter la pénétration des sociétés minières sur leurs territoires traditionnels.

« L'époque où les communautés autochtones se battaient seules pour leurs droits est révolue. Aujourd'hui, nous avons uni nos forces avec des groupes religieux, des associations d'irrigants, des associations d'agriculteurs, des groupes de pêcheurs et nous avons également établi des liens solides avec d'autres sympathisants à l'étranger tels que Survival International. Cette unité est aussi notre force et notre combat se poursuivra jusqu'à ce que Palawan soit déclarée zone interdite aux activités minières ».

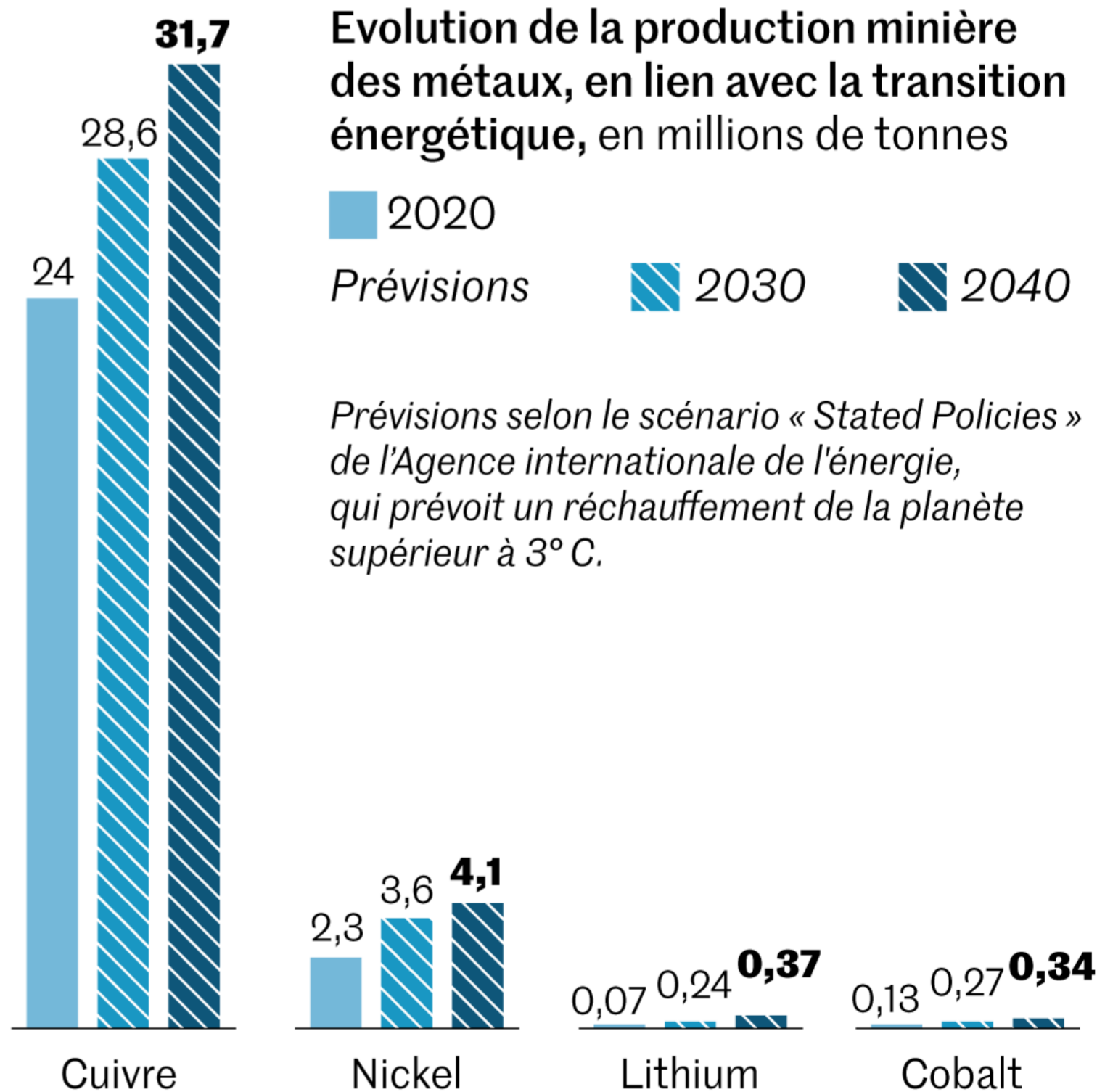
Les résident-es de l'île de Sibuyan ont formé une barricade pour stopper les camions.

## Utilisation forte ou modérée de minerais dans les énergies à faible teneur en carbone

- Eolien
- Solaire photovoltaïque
- Hydraulique
- Solaire thermodynamique
- Géothermie
- Stockage de l'énergie
- Biomasse
- Hydrogène
- Nucléaire

Cuivre									
Aluminium									
Nickel									
Chrome									
Zinc									
Terre rare									
Lithium									
Cobalt									
Platine									

## Evolution de la production minière des métaux, en lien avec la transition énergétique, en millions de tonnes



Prévisions selon le scénario « Stated Policies » de l'Agence internationale de l'énergie, qui prévoit un réchauffement de la planète supérieur à 3° C.

Infographie *Le Monde*  
Source : Agence internationale de l'énergie